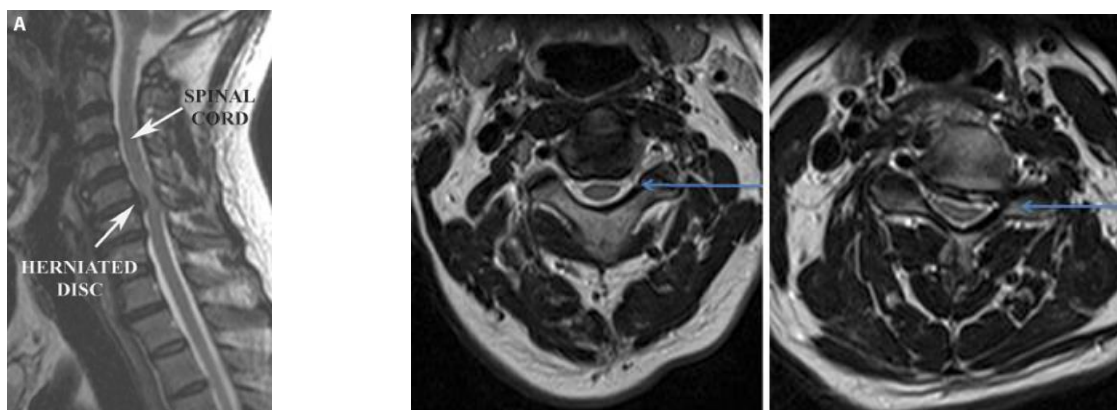


## Tyłna laminektomia szyjna z zespoleniem

**Dlaczego odczuwam ból?      Dlaczego moje palce i nogi nie są już tak sprawne jak kiedyś?**

Najbardziej prawdopodobną przyczyną bólu jest uciśnięcie nerwów rdzeniowych przez wypadnięty dysk i przerosnięte wyrośla kostne w obrębie kanału kręgowego, co łącznie powoduje ucisk wychodzących korzeni nerwowych. Ucisk samego rdzenia kręgowego spowodowany jest przez wypadnięty dysk oraz przerosnięte wyrośla kostne i więzadła. Ucisk rdzenia kręgowego powoduje utratę sprawności palców, rąk i nóg, a nawet może spowodować trudności w oddawaniu moczu. Nadmierny i nieprawidłowy ruch kości względem siebie może powodować znaczny ból szyi.



### Technika

Pod wpływem znieczulenia ogólnego podanego przez anestezjologa zapadnie Pan/Pani w sen, w bezpieczny i kontrolowany sposób. W znieczuleniu nie będzie Pan/Pani odczuwać bólu, ani zdawać sobie sprawy z upływu czasu. Pana/Pani głowa zostanie unieruchomiona w stabilizatorze, aby zapobiec ruchom szyi i kręgosłupa podczas wykonywania zabiegu. Operacja zostanie przeprowadzona od tylnej strony szyi. Po wysterylizowaniu szyi wykonamy w skórze nacięcie, a następnie odsuniemy mięśnie przykrywające kości i stawy. W kościach zostaną umieszczone śruby i pręty, po czym zostaną usunięte blaszki kostne (część kości kręgosłupa szyjnego). To pozwoli nam na odbarczenie rdzenia kręgowego i wychodzących korzeni nerwowych. Po osiągnięciu całkowitego odbarczenia rana zostanie zszyta, a Pan/Pani zostanie bezpiecznie wybudzony/-a przez anestezjologa. Sam zabieg trwa około trzech godzin, ale Pana/Pani pobyt w sali operacyjnej może potrwać trochę dłużej.

### Jakie są potencjalne korzyści z tego zabiegu?

Podstawową korzyścią z przeprowadzenia tylnej laminektomii szyjnej z zespoleniem jest zapewnienie znacznie szybszego ustępowania korzeniowego bólu ramienia u pacjentów, u których nie odniosły

skutku bardziej zachowawcze formy leczenia. Zabieg zapewnia również zmniejszenie nacisku na rdzeń kręgowy u pacjentów z mielopatią (trudności z chodzeniem/trudności z drobnymi zadaniami motorycznymi/niezgręczność i osłabienie rąk i nóg).

### **Jakie potencjalne ryzyko wiąże się z tym zabiegiem?**

Najważniejsze ryzyko szczególnie związane z tym zabiegiem to zakażenie rany, brak złagodzenia objawów, pogorszenie objawów pomimo zdjęcia nacisku na rdzeń kręgowy, nawrót objawów, uszkodzenie nerwów rdzeniowych powodujące osłabienie nóg lub ramion, paraliż spowodowany uszkodzeniem rdzenia kręgowego lub upośledzenie trzymania moczu i stolca. Palenie tytoniu w okresie 12 miesięcy przed zabiegiem lub w ciągu 3 miesięcy po zabiegu zwiększa ryzyko nieudanego zespolenia, co może powodować przewlekły ból szyi wymagający kolejnych zabiegów. Umieszczenie śrub może narazić na szwank tętnicę kręgową, czego skutkiem może być udar i/lub śmierć. Bardziej szczegółowy wykaz zagrożeń jest podany na formularzu zgody na zabieg.

### **Czy moje objawy się cofną?**

W przypadkach mielopatii celem zabiegu jest niedopuszczenie do dalszego pogorszenia się stanu pacjenta. Niektórzy pacjenci stwierdzają, że po tym zabiegu ich możliwości w zakresie motoryki drobnej ulegają poprawie. Większość osób nie zauważa jednak poprawy (lecz nie ma także pogorszenia!), podczas gdy u trzeciej kategorii pacjentów niestety dochodzi do dalszego pogorszenia stanu, mimo że w badaniu rezonansem magnetycznym widać, że rdzeń został odbarczony, a zabieg przeprowadzono w sposób bezpieczny. Nie jestem w stanie określić, do której z tych kategorii będzie Pan/Pani należeć, ale jeśli badanie rezonansem magnetycznym wykazuje u Pana/Pani nacisk na rdzeń kręgowy, to zalecam poddanie się temu zabiegowi.

### **Czy zamiast tego zabiegu można zastosować inne leczenie?**

Alternatywą dla przedniej discektomii szyjnej z zespoleniem mogą być fizjoterapia, zastrzyki do korzeni nerwowych oraz zastrzyki zewnątrzoponowe wykonywane przez specjalistę leczenia bólu. Są to metody skuteczne w tymczasowym łagodzeniu bólu, ale nie prowadzą do usunięcia wyrostki kostnych czy przerostu więzadeł. Nacisk na rdzeń kręgowy powoduje trwałe i nieodwracalne uszkodzenia, w związku z czym, jeśli zdecyduje Pan/Pani nie poddawać się operacji przy nacisku na rdzeń, to w przyszłości powinien/powinna Pan/Pani liczyć się z wystąpieniem postępującego osłabienia ramion i nóg. Będzie Pan/Pani również narażony/-a na zwiększone ryzyko uszkodzenia rdzenia kręgowego w razie uczestniczenia w wypadku samochodowym lub przy upadku.

### **Jak długo potrwa mój pobyt w szpitalu?**

Zostanie Pan/Pani przyjęty/-a do szpitala rano w dniu zabiegu i wypisany/-a do domu w ciągu 3 dni. Powinien/powinna Pan/Pani poprosić kogoś o odwiezienie ze szpitala do domu w dniu wypisu.

Będzie Pan/Pani odczuwać ból w tylnej części szyi, a także może Pan/Pani odczuwać bóle barku i mięśnia dwugłowego (bicepsa) - te dolegliwości będą się utrzymywać średnio przez 2 do 3 tygodni.

### **Jak długo potrwa mój powrót do zdrowia?**

Szwy używane do zamknięcia rany są rozpuszczalne - nie trzeba będzie ich usuwać. W pierwszym tygodniu po zabiegu zadzwoni do Pana/Pani sekretarka naszej kliniki, aby potwierdzić, czy wszystko przebiega zgodnie z naszymi oczekiwaniami. Przez pierwsze 3 tygodnie po zabiegu będzie Pan/Pani odczuwać sztywność i ból szyi, ale do czasu badania kontrolnego w klinice objawy te powinny być już znacznie łagodniejsze. Zwykle pierwszą korzyścią zauważaną po zabiegu jest złagodzenie bólu ramienia lub ręki, następnie dochodzi do złagodzenia mrowienia, a wreszcie do zmniejszenia drętwienia (może to potrwać kilka miesięcy, lub też drętwienie może utrzymać się na stałe). Będzie Pan/Pani musiał/-a odbyć długotrwałą rehabilitację - jest ona równie ważna, jak zabieg, a bez rehabilitacji zabieg jest w znacznej mierze bezużyteczny. Blizna w ciągu 12 miesięcy zblednie, zmieniając się w matowo-białe znamię. W ciągu pierwszych 3 miesięcy po zabiegu nie należy używać żadnych środków przeciwzapalnych - stosowanie takich środków opóźni proces zespalania i może powodować utrzymywanie się ruchomości w okolicy operowanych kręgow. Ta niepożądana ruchomość może być źródłem dużego bólu, a nawet może prowadzić do konieczności wykonania kolejnego zabiegu.

### **Kiedy będę mógł wrócić do pracy?**

Osobom pracującym za biurkiem zaleca się, żeby przez 6 tygodni powstrzymały się od powrotu do pełnego zatrudnienia. Gospodynie domowe (a także prowadzący dom panowie!) potrzebują podobnego okresu czasu, aby powrócić do zdrowia. Osoby mające elastyczne godziny pracy i te, które mogą pracować w pozycji stojącej, mogą wrócić do pracy po 3 tygodniach. Stwierdzono, że pacjenci, którzy zbyt wcześnie wrócili do pracy w większym stopniu odczuwają długotrwały ból szyi. Ćwiczenia fizjoterapeutyczne należy rozpocząć po 6 tygodniach. Nie należy nosić sztywnego ani piankowego kołnierza szyjnego.

### **Kiedy będę mógł wrócić do uprawiania sportu?**

Sportowcy zazwyczaj mogą wrócić do ćwiczeń na siłowni i na bieżni w ciągu około 10 tygodni, chociaż każdy przypadek musi zostać poddany indywidualnej ocenie, z uwzględnieniem takich czynników jak wiek sportowca, konkretna dyscyplina sportu i budowa ciała. Jeśli badanie rezonansem magnetycznym wykazało u Pana/Pani oznaki istniejącego uszkodzenia rdzenia kręgowego, zaleca się, aby nie wracać już do uprawiania sportów kontaktowych.

### **Kiedy mam się zgłosić do kliniki na kontrolę?**

Wizyta kontrolna odbędzie się po 6 tygodniach, a kolejna – 3 miesiące później. Ich celem jest potwierdzenie, czy powrót do zdrowia przebiega w sposób zadowalający oraz czy potrzebne będzie wykonanie dalszych badań obrazowych lub zastosowanie innych terapii. Oddział fizjoterapii dobierze dla Pana/Pani zestaw ćwiczeń mięśni karku - ich wykonywanie powinno stać się dla Pana/Pani stałym elementem codziennej rutyny - tak jak mycie zębów!

### **Na jakie niepokojące objawy powinienem zwrócić uwagę w okresie powrotu do zdrowia**

Jeśli przed zabiegiem chirurgicznym lub w okresie powrotu do zdrowia wystąpią u Pana/Pani jakiegokolwiek nietypowe objawy lub oznaki, należy natychmiast zadzwonić do naszej kliniki. W razie gdyby nie było to możliwe, radzimy niezwłocznie zasięgnąć porady praktykującego lekarza. Nietrzymanie moczu lub stolca, zatrzymanie moczu, zaparcia, trudności z oddychaniem lub wypowiedaniem pełnych zdań, nowe przypadki drętwienia lub osłabienia nóg, ból łydki lub uda (zwłaszcza występujący wraz z zaczerwienieniem lub obrzękiem) - każdy z tych objawów to powód, aby niezwłocznie skontaktować się z nami telefonicznie lub udać się do oddziału ratunkowego lokalnego szpitala.

Należy zawsze poinformować lekarza, jeśli przyjmuje Pan/Pani aspirynę, Disprin, Plavix (klopidrogel), warfarynę, dipirydamol (Persantine), Asasantin lub Aggrenox, lub jeśli Pana/Pani stan zdrowia zmienił się w jakimkolwiek zakresie w stosunku do okresu poprzedzającego zabieg.

### **Kim jest Pana/Pani lekarz?**



Dr Murphy uzyskał dyplom studiów medycznych na University College Cork w 2002 r., a następnie w 2011 r. ukończył międzyuczelnianą specjalizację w dziedzinie neurochirurgii. Przez 7 lat odbywał staż w dziedzinie neurochirurgii w Cork University Hospital, Beaumont Hospital i Washington University Hospital w St. Louis w USA. Zdobył doświadczenie w zakresie neurochirurgii dzieci i dorosłych, a także neurochirurgii czaszki i rdzenia kręgowego. Opublikował prace badawcze w wielu międzynarodowych czasopiśmie, a w 2010 roku został uhonorowany przez Stowarzyszenie Brytyjskich Neurochirurgów za pracę na temat obliczeniowej mechaniki płynów w środowisku okołotętniakowym. Jest jedynym praktykującym neurochirurgiem w Irlandii, który odbył specjalizację w dziedzinie neurochirurgii rdzenia kręgowego w Stanach Zjednoczonych. Jego praca z prof. Neilem Wrightem w St. Louis, jako stypendysty w dziedzinie chirurgii rdzenia kręgowego, obejmowała szeroki kontakt przede wszystkim z patologiami pogranicza czaszkowo-szyjnego oraz podobrotnikowymi patologiami kręgosłupa szyjnego. Dzięki współpracy z dr. Toddem Stewartem i dr. Paulem Santiago poszerzył swoje doświadczenie również w dziedzinie kręgosłupa piersiowego i lędźwiowego. Jego obszar

zainteresowań obejmuje wszystkie aspekty schorzeń kręgosłupa, w tym schorzenia zwyrodnieniowe, wrodzone, urazowe i nowotworowe.